



Kom tættere på – gå en tur

# Thurø

*Svendborgs grønne hestesko*



*Sydfyns bedste badestrand  
Danmarks sjoveste minigolf  
Smukke ture langs skov og strand  
Fiskerhuse, suttetræ og kildevæld*



*"Svendborgs placering på kanten af Det Sydfynske Øhav giver gode muligheder for oplevelser på de grønne øer i Øhavet. Thurø ligger tættest på Øhavets Hovedstad og kan nås på kort tid via Thurø-dæmningen.*

*Selve Thurø By er med sine 3.300 indbyggere den næststørste i Svendborg Kommune. Bebyggelsen er koncentreret på en lille del af øen, mens resten indbyder til trave- og cykelture i den afvekslende natur langs vandet.*

*Jeg har som de fleste andre taget vores børn med til den dejlige badestrand i Smørmosen, og vi har selvfølgelig prøvet Danmarks sjoveste minigolfbane samme sted. Herude er der altid liv om sommeren.*

*Folderen giver også mulighed for at opleve andre sider af den grønne ø. Det kan være den afvekslende natur under de høje bøge ved Thurøbund eller det åbne landskab i det fredede Thurø Rev. Undervejs får I noget at vide om Thurøs spændende historie. Fra Christian den Fjerdes svigermor Ellen Marsvin, over øens frikøb i 1810 til en storhedstid med bygningen af flere hundrede imponerende skonnerter. Vi får et kig ind på Danmarks måske smukkeste beliggende kirkegård, hvor blandt andre forfatteren Tom Kristensen ligger begravet.*

*Motion og oplevelser er en fin kombination. Jeg ønsker jer god fornøjelse på Thurø - kun et langt stenkast fra Øhavets Hovedstad!"*

*Borgmester Bo Hansen*

*Det kan være, at du holder et par fridage i Svendborg med masser af specialforretninger, et hyggeligt historisk centrum, en livlig havn, gode spisesteder og levende musik i lange baner. Det kan også være, at du går direkte efter den lille ø Thurø, lige ud for Svendborg.*

*Under alle omstændigheder er Thurø et besøg værd. Her er en flot natur, en spændende historie og Sydfyns bedste børnevenlige sandstrand med Danmarks sjoveste mini-golfbane i strandkanten.*

*Det kan da også være, at du vil bo på en af øens glimrende campingpladser eller overnatte i et af Thurøs mange B&B. De har hver deres charme.*

*Thurø var før kendt som en gæsteø, hvor thurinerne flyttede ud i annekset om sommeren, så storbyfolkene kunne slå sig ned i hovedhuset. Det kom der mange venskaber ud af.*

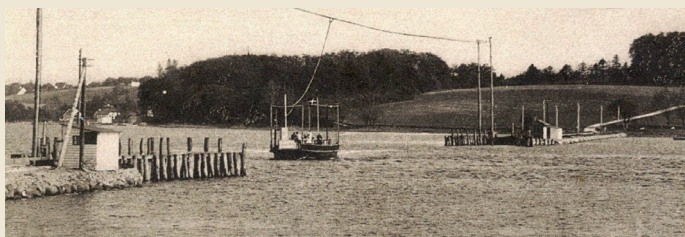
*I kan følge turen som den kommer her eller bruge overskrifterne undervejs som pejlemærker. Det er helt op til jer. I kan springe rundt og plukke som det passer jer. Tjek det på bagsidens kort.*

*Turen kan gøres i store bidder forbundet med lokalbussen 240/241 fra Svendborg. Men bedst til fods eller på cykel. Der er et begrænset antal billeder i folderen - Thurø skal helst ses med egne øjne!*

*Rejsejournalist Johnni Balslev*

Når vi krydser dæmningen til Thurø, har vi Svendborgsund på højre side og Skårupøre Sund på den venstre. Dæmningen gennembrydes kortvarigt for gennemsejling af mindre både. Tidevandets gennemstrømning gør det til et godt sted at fiske.

Ude til venstre vil I se to landtanger, der strækker sig ud fra henholdsvis Fyn og Thurø. Her var der overfart med kabelfærge, inden dæmningen blev færdig i 1934. I en lang periode var det en elektrisk færge med en el-ledning spændt ud over sejlruten. Via et kabel fik færgen så strøm til motoren fra 1911 til 1934.



### Kildestien og Thurøs frikøb

Straks på den anden side drejer vi til venstre ad Neergaardsmindevej. Det andet hus på venstre side var oprindeligt færgegården, hvor færgemanden boede. Overfor går den gamle færgvej op på Thurø. Vi fortsætter lige ud langs vandet.

Inden længe bliver vejen til en cykel- og gangsti. Denne sti på nordsiden af Thurø kalder vi for nemheds skyld Kildestien.

Lige i starten ses en gammel eg omslynget af to bøgetræer.

Vi er nu inde langs Neergaardsmindeskoven. Den kaldes også Huleskoven. Den lille, meget kuperede skov er et ideelt sted til hulebyggeri. Bemærk iøvrigt de gamle egetræer langs stien. Området på venstre side ejes af Thurø Fælleskove og Hartkornskasse. Tiden er inde til en forklaring.

Thurøs ejerskab havde bølget frem og tilbage mellem adel, kirke og kongehus. I 1810 var Thurø underlagt godset Bjørnemose, som I kan se tydeligtovre på Fynsiden. Den nye ejer af Bjørnemose, etatsråd Peter Johansen de Neergaard, var interesseret i at frasælge Thurø.

Thurøs gårdmænd var ikke udelt begejstrede. Den gang var der 28 gårde og 40 husmandssteder på øen. Den første forhandling på Bjørnemose siges at have ført til en udvandring af Thurøs bønder og husmænd. 150.000 rigsdaler var lige i overkanten. Men skipper og husmand Jonathan Petersen Bergmann blev tilbage og erfarede, at Valdemars Slot bød mere for at eje Thurø. Han samlede så folkene i sit hus i Smedestræde og fik dem til at indgå aftalen om frikøbet.

Den aftale var ikke så dum endda. Alene i de to efterfølgende år indbragte skovenes tømmer et beløb på 41.000 rigsdaler. Frikøbet førte til udflytning af gårdene og fælles eje af skovene.

Tilbage på Kildestien slutter skoven ved mindestenen for den fremsynede etatsråd Peter Johansen de Neergaard. Hovedgaden på Thurø hedder næsten selvfølgelig Bergmannsvej. Den ligger parallelt med vandet oppe ad Kirkestræde på højre side.

Det landskendte træskibsværft J. Ring-Andersen i Svendborg startede med at bygge skibe her i strandkanten. Værftet flyttede senere om til dybere vand på den anden side af Thurø for så at flytte videre til Svendborg.

Vi er nu ved Præstelandingen og Præstelandingens Brolaug. Det lille landings-



sted stammer fra tiden, hvor præsten fra St. Nikolai Kirke i Svendborg sejlede herover. Først i 1860 får Thurø egen fastboende præst. På venstre side ser vi den første synlige kilde. Den gav i mange år vand til Thurøs vaskested. Her mødtes øens kvinder til vask af tøj i kildevandet. Den flade vaskesten i kildevældet menes at stamme fra ballasten i en norsk skonnert.

Ud for vaskestedet fører en sti op til kirkegården. Om I vil gå herop nu eller senere, må I selv beslutte. I kan også komme ind senere fra Bergmannsvej/ Kirkestræde. Kirkegården er så absolut en af landets smukkeste beliggende.

### **Kirken og Christian den Fjerdes svigermor**

Trefoldighedskirken er opkaldt efter Kong Christian den Fjerdes flagskib Trefoldigheden. Den er opført i 1639 af kongens svigermoder Ellen Marsvin.

Ellen Marsvin var en magtfuld kvinde. Hun ejede store dele af Fyn og flere øer i Det Sydfynske Øhav. Hun havde blandt andet købt det nuværende Holckenhavn ved Nyborg af familien Ulfeldt i 1616. To nye fløje og et kapel blev bygget til, og slottet blev omdøbt til Ellensborg. Hendes datter Kirsten Munk blev som ganske ung præsenteret for Christian den Fjerde. De levede som giftefolk og fik tolv børn sammen. Af dem overlevede de otte.

Den mest kendte person på kirkegården er nok forfatteren Tom Kristensen, der især kendes for bogen Hærværk. Han købte et hus på Thurø, Torelore på Birke Allé, af forfatterinden Karin Michaëlis. Hun ligger også begravet her. Karin Michaëlis var en glimrende forfatter, og samtidig en ihærdig kvinde- og borgerrettsforkæmper. Hun gav blandt andet husly til den tyske forfatter Bertolt Brecht, da han flygtede fra nazismen i 1933. Karin Michaëlis flyttede ind i Bergmannshus, der nu er Thurøs kulturhus med Thurø Lokalhistoriske Forening på 1. sal.

Nyd endelig kirken, hvor der ligger en lille folder med kirkens historie. Og glem ikke at nyde den fantastiske udsigt over sundet mod de bølgende fynske bakker og godset Bjørnemose. Som Maria Garland nød udsigten i filmen "Den rige enke".



### **Løvekilden og Mejerihavnen**

Vores tur fortsætter langs vandet mod Mejerihavnen. Inde på højre side kommer kilde nr to. Løvekilden med årstallet 1949 kaldes også for FCK-kilden.

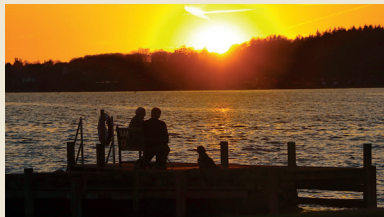
Lige før vi kommer til Skipper- eller Postlandingen kommer en fin lille offentlig sandstrand. Inde til højre ser I Skibs Kilden, den tredje kilde langs stien.

Der kommer nu et par bådelaug, hvor før postbåden fra Svendborg lagde til. Det ene hedder Skipperlandingen og det andet Snævringen Brolaug. Fra 1869 lagde postbåden fra Svendborg til her med post og passagerer. Den sidste postbåd "Thurø" er stedt til hvile i den lille firkantede stensætning vest for landingen.

Vi fortsætter videre ud forbi Hulvej på højre side. Nu bliver stien mere snæver

og svinger op til højre. Lige hvor den drejer op, vil I se den fjerde kilde løbe ud i Skårupøre Sund (også kaldet Skårupsund).

Nyd den fine udsigt fra den højtbeliggende sti. Der er fine kig ind mod Svendborg og værftets dekorerede flydedok. Snart går stien ind mellem



høje hække på begge sider. Kilstien slutter i Mejerihavnen. Den store villa til højre er de ombyggede rester af det daværende mejeri. Herfra udskibede man produkter fra mejeriet. Andelsmejeriet Stassano åbnede i 1890 og lukkede i 1960. Stassano var en måde at behandle mælken på, så den bevarede sine vitaminer.

Den lille havn med gamle fiskerhuse er samlingssted for Ladegårdshavnens Bådelaug. Havnen har i dag omkring 70 bådpladser. Verdenssituationen ordnes i klubhuset for enden af havnen. Hvert år samles man til Sankt Hans fest, og den årlige makrelfest med nyrøget makrel er et tilløbsstykke.

### **Kroen og Ladegården**

Da der ikke er nogen sti videre ud til Møllegårdens Strand Camping, går vi op ad Mejerivej. Vi passerer Fogedgården på højre side.

Vi skal ud ad Nordvej, der er første vej på venstre side. Men jeg vil først lige fortælle, at Thurø Kro ligger lidt fremme for enden af Mejerivej. Den nuværende hovedbygning afløste en stråttækt kro i 1914. I dag har kroen ferielejligheder og lægger lokaler til arrangementer.

Straks vi drejer ned ad Nordvej, har vi en af øens korteste veje på højre hånd. Ladegårdsvej har kun få numre, men det er i dette område, at Ellen Marsvin havde sin ladegård Marsvinsholm fra omkring 1625. Kilder siger, at den havde et opdyrket areal på 300 tønder land. Ladegården udstykses senere i 8 gårde. I dag er Ladegårdvej det eneste minde om den store ladegård.

Vi fortsætter ud ad Nordvej forbi marker og en enkelt stor æbleplantage. Thurø har mange små vejboeder, og en gang om året i maj afholder øen et stort fælles loppemarked med 150 boder fordelt over hele øen.

De store haller på venstre side rummer en stor kyllingefarm. Vi passerer kort efter den store Thurø Rideklub.

### **Øgavl og Smørmosen**

For enden af Nordvej drejer vi over mod venstre til Møllegårdens Strand Camping og sommerhusområdet Øgavl.

Det er her i Møllegårdens juletræsplantage til højre, at mange thurinere henter deres juletræ. Møllegårdens Strand Camping er en skønt beliggende campingplads direkte i vandkanten. Der er kun meget kort afstand over til Fyn og Skårupøre (moellegaardenscamping.dk).

Vi fortsætter videre ud gennem Øgavl, hvor sommerhusene ligger højt på en klint med udsigt til Fyn og Langeland. Fortsæt frem til slutningen af vejen. Her fører en sti ud på en mark. Stien svinger ud til den 10 meter høje klint. Følg stien ind i Østerskoven. Mellem træerne kommer fine kig ud mod Storebælt med Fyn til venstre og Langeland til højre. I vil også kunne se den dejlige strand ved Smørmosen længere fremme.

Vi krydser nu Gyldenstensvej, der fører gennem Østerskoven ned til Smørmosen. Vi fortsætter frem mod det rekreative område ned til stranden.

Tvillingerne Simon og Mike driver sammen med søsteren Trine og faderen Lars den store plads med en mængde aktiviteter og en stor kiosk med øl, vand, fastfood og is. Her køber man sig også adgang til Danmarks sjoveste minigolf. Figureerne er håndbyggede med overraskende effekter.



Ellers kan I prøve stangspil, stylder, hoppepude og meget andet gratis. Badebroen på den meget børnevenlige sandstrand er påmonteret en rutchebane direkte ud i vandet.

I kan også have jeres egen mad med og nyde udsigten fra borde og bænke ovenfor stranden (smørmosen.dk).

Vi strejfer et lille sommerhusområde, når vi går til højre for enden af stranden. Her bag stranden har vi Thurø største campingplads. Thurø Camping drives af det unge par Louise og Thorkild. De har udbygget pladsen med aktiviteter for især børnefamilierne. De lægger dog vægt på, at børnenes aktiviteter forstyrre mindst muligt på resten af pladsen. Der er multibane, legeplads, hoppepude, grillplads, en lille kiosk og grillbar. Campingpladsen har også flere komfortable hytter. (thuroecamping.dk).



## Thurø Rev

Lige overfor Thurø Campings kiosk følger vi en sti ind i sommerhusområdet.

Helt nede for enden af stien går vi ind i Østerskoven og drejer ned mod vandet igen. Vi går ud mod det fredede Thurø Rev. Som regel har vi udsigt til hvide sejle og hvide møllevinger ovre på Langeland. Man vil også skimte Storebæltsbroen på en klar dag. Stien kan være lidt besværlig på cykel.

Thurø Rev er et stort fredet, statsejet strandengsområde på 31 hektar. Vi følger stien langs vandet ud på det flotte rev. Lige i starten ligger et fint shelter til højre med udsigt over revet.

Revet vegetation påvirkes af tidevandet, der skyller ind og oversvømmer dele af strandengen. Det er tilladt at gå overalt, men den centrale del er kun tilgængelig gennem selvlukkende låger. Det sker af hensyn til det græssende kvæg. Jeg vil anbefale, at man følger stierne af hensyn bla. dværgterner, der yngler på engen. Man risikerer også at støde på uventede vådområder, der er svært passable.

Desværre er der ikke plads til en beskrivelse af flora og fauna på revet, men I kan få mere at vide på dette link til Naturstyrelsen:

<https://naturstyrelsen.dk/drift-og-pleje/driftsplanlaegning/fyn/thuroe/>

Spidsen af Thurø Rev er en sand-



tange, der svinger efter strømforholdene. Mod syd holder en del naturister til.

– Mere bar røv end rev, sagde en fræk knægt. Men man kan sagtens passere ad stien uden at blive stødt. For nyligt er der lavet en fin træbro over et sted, hvor passagen kunne være lidt våd.

I baggrunden kan vi nu skimte taget på Valdemars Slot ovre på Tåsinge. Foran os kommer det lille sommerhusområde med det pudsige navn Valborgs Kasse. Vi drejer ind ad stien lige før husene.

### Valborgs Kasse og Fredsskoven

Navnet Valborgs Kasse stammer tilbage fra en tid, hvor husmanden på stedet havde en fragtskonnert, der hed Valborg. Skibets post blev afleveret oppe ved vejen i en kasse. Og der er den stadig.

Vi går op til Grastenvej og til venstre mod Grasten.

Her langs marker og rester af plantager er det passende at tænke lidt på de skovdækkede jagtarealer, der før i tiden tiltrak adel og kongehus. Senere blev det store blomster- og frugtplantager.

Nogle hundrede meter fremme kommer vi til Fredsskoven. I kan nu vælge at gå ind til venstre lige efter Madsgården eller krydse ind i skoven til højre på den anden side. Den til højre er min personlige favorittur. Den til venstre fører ud til en fin, smal sti med kig til Langeland og Tåsinge. Begge stier ender igen i Grastenvej.

Stien til højre går forbi en ungskov og videre ned mod Thurøbund. Der er nogle flotte kig under de meget høje bøgetræer på den 10-15 meter høje skrænt. Thurøs skovejere har fredet denne del af skoven. Længere fremme kommer Skovbroen, en bådebro tilhørende Grasten Bådelaug. Her er der borde og bænke med grill. Hvis I benytter faciliteterne, er det en god idé at lægge lidt i pengekasen til vedligeholdelse af området. Oven for pladsen er der affaldsspande til affaldet.



### Grasten og Valdemars Slot

Nu går stien op mod Grastenvej. Vi drejer til højre mod Grasten. Herude bor der noget få hundrede mennesker. Badehotellet, købmanden og campingpladsen er forlængst nedlagt. På højre side kommer endestationen for lokalbusserne 240 og 241. På hverdage kører de til Thurø By og Svendborg hver halve time fra tidlig morgen til kl. ca 18.

I kan tage et smut ud ad Kildevej til højre mod Thurøbund og tilbage samme vej. Det er en fin lille afstikker med flotte kig ind i Thurøbund. Længere inde ses bådebroen til et stort spejdercenter med mange aktiviteter på vandet. Samtidig kan I se over til skibsværfterne og Thurø Sejlklub, hvor vi tager over senere. Ude til venstre ser i den lille ubeboede ø Kidholm midt i bugten.

Tidligere blev Grasten kaldt for Skovhusene. Senere fik man egen skole på Flagebakken nær Smørmosen. I dag går børnene i skole på Thurø Skole.

Vi går ad den ensrettede Skippervej ned mod bådebroen, hvor veteranskibet Helge lægger til. Fra bådebroen er der en flot udsigt over Svendborgsund til Troense på Tåsinge. Lidt til venstre ses taget på Valdemars Slot.

Kildedstien: 1,5 km

Mejerihavnen til  
Smørmosen Strand: 3,5 km

Thurø Rev fra Smørmosen  
til Valborgs Kasse: 3 km

Valborgs Kasse, Fredsskoven,  
færgebroen, Grasten: 3,5 km

Pile Allé til Thurøbund i Grasten  
(afstikker ialt): 1,2 km

Grasten ad asfaltevej  
til Thurø By: 5 km

Thurø By til Blåby: 2 km

Blåby, Thurøbund, Gambøt  
og Thurø By: 2 km



1 km



Valdemars Slot blev bygget til Christian den Fjerdes og Kirsten Munks søn Valdemar Christian i perioden 1639-44. Han opholdt sig næsten ikke på slottet og omkom under et slag i Polen i en alder af 33. I 1677 bliver slottet givet til søhelten Niels Juel. Siden har slottet været i familien Juels eje.

Helge er en skøn gammel færge fra 1924. Den har sejlet Øhavet tyndt, inden den blev sat ind på en sommerrute fra Svendborg til tre steder på Tåsinge, samt Christiansminde og Thurø. En sejltur i de smukkeste omgivelser kan stærkt anbefales.

## Thurø By

Turen tilbage på cykel kan gå ad Grastenvej, Flagebakken, Søndervej, Tuborgvej og hovedgaden Bergmannsvej i Thurø By. Eller I kan tage bussen ad samme vej og stå af ved Thurøs store SPAR-købmand lige efter Thurø Kro. Den velassorterede købmand har åbent hver dag fra 07 til 20.

På vejen ind passerer I livstilsbutikken Rubæk Interieur på en gård med indkørsel fra både Grastenvej og Flagebakken. Åbningstider kan findes på Facebook under Rubæk Interieur.

Pizzariaet Hindenburg ved siden af SPAR har åbent fra kl 15 ([hindenburger.dk](http://hindenburger.dk)).

Det lange hus i to etager på venstre side, Bergmannsvej 98, er i dag små ejerlejligheder, men var oprindeligt øens eneste biograf. Thurø By har ca 3.300 indbyggere. De fleste bor sydvest for hovedgaden i store parcelhuskvarterer anlagt i 1970'erne og - 80'erne.

Bergmannsvej har stadig landsbyens charmerende snoninger. Da der hverken er fortov eller cykelsti, kan det dog være lidt af en udfordring for bløde trafikanter.

Vejen går lidt op ad bakke til Damstræde på venstre side. Det første hus i krydset til venstre er en tidligere slagterbutik. På det næste hjørne kommer Ø-Bryg.

Brygmester Erik Nielsen har indrettet sit populære bryggeri i en gammel købmansbutik. Med sloganet "Det er sundt at leve sjovt" brygges med kærlig nysgerrighed. Kig under alle omstændigheder indenfor i butikken med gode øl og andre lækre ting fra især fynske producenter. Se meget mere på [oebryg.dk](http://oebryg.dk).

Ved siden af Ø-Bryg finder I Thurøstuen. Det er det lokale samlingssted for mange thuriner. Men øens gæster bydes også altid hjerteligt velkommen. På dette hyggelige spisested er det muligt at ryge udenfor i den overdækkede og opvarmede udestue ud til parkeringspladsen. Se [thurøstuen.dk](http://thurøstuen.dk).

Lidt længere henne ad Bergmannsvej kommer bagindgangen til det kendte Thurø Bageri. Bageren leverer brød til mange butikker - blandt dem SPAR Thurø - og har også en afdeling i Svendborg på Brogade.

Lige efter bageren kommer en mindesten for frikøbet af Bjørnemose i 1810. Bag ved ser I Thurøs kulturhus Bergmannshus. Foreningen Bergmannshus blev stiftet for få år siden for at bevare Karin Michaëlis' hus som øens kultursted.

Inden længe passerer I den stejle Snævringen. Vejen med hornminen fører ned til Kildestien, vi kom ad tidligere. På venstre side kommer Smedestræde. Selve smedien ved huset i nr 2 blev taget ned og flyttet ud på Flagebakken ude mod Grasten.



"Sommerville" lidt længere fremme til højre er en livsstilsbutik med fin brugskunst og gaver. Se sommerville.dk.

Thurø Skole ved siden af har 300 elever op til og med 6. klasse. Efter en nylig udvidelse rummer skolen også øens bibliotek.

Overfor Kirkestræde, der naturligt nok går ned til kirken, drejer vi ned ad Rolf Krakkes Vej. Her i krydset havde øen før sin opslagstavle. Den kan I nu se ved ankomsten til Thurø på toppen af Brovejen. Ikke altid lige køn, men altid med aktuelle informationer.

Der er et busstop rundt om hjørnet. Her kan I evt. tage bussen 241 ned til enden af Rolf Krakkes Vej. Det er i højre side.

## Sagnet om Rolf Krake

Vi fortsætter forbi Mosestræde til fods eller på cykel.

Lidt længere fremme går en udmærket sti ind gennem Bymosen. I dag et fint grønt område på en tidligere losseplads. Vi fortsætter ad Rolf Krakkes Vej forbi Thurø Hallen og boldbanerne på højre side.

Snart er vi fremme ved en vejfletning med en mindesten for sagnkongen Rolf Krake fra Lejre. Det fortælles, at sagnkongen Helge på et krigstog gik i land på Thurø og gæstede alfekvinden Thora. Helge voldtog hende. Da han mange år senere besøgte øen igen, tog hun hævn ved at sende hans egen datter Yrsa i stedet. Med hende fik han sønnen Rolf Krake.

Læg mærke til at mange af husene på Rolf Krakkes Vej har specielle navne. De fleste, som Garibaldi på nr 49, er navne efter store skonnerter.

For enden af vejen drejer vi ind til venstre ad Grønnevej. Kort efter ad anden vej th., Mårodevej. For enden af Mårodevej fører en sti ned til vandet.

Vi passerer det gamle røgeri inde til højre lige overfor Troense på Tåsinge. Herude var der i sin tid anløbsbro for sundfærgerne. Ud mod Svendborgsund, som her hedder Thurøund, lå i sin tid flere skibsværfter. Nielsens Skibsværft lå for enden af Kukkervænget ved siden af Boms værft.

Vi bevæger os nu ind mod Gambøt ad stien nedenfor det gamle Blåby. Ovenfor stien ligger en række gamle villaer, der i sin tid udgjorde det lille samfund Blåby. Her lagde Sundfarten i sin tid til ved Dampskibsbroen. Broen med ventosal og lys var et yndet badested for øens unger. Stien er egentlig kun en gangsti, men man kan jo altid trække cyklen, hvis I har den med.



## En stime af sejlskibe

Thurøs absolutte storhedstid var fra midten af 1800-tallet til efter første verdenskrig. Over hundrede skonnerter var hjemmehørende på Thurø i den periode. Om vinteren lå en stor del af dem i vinterhi her i Thurøbund.

En opgørelse i 1910 viser, at Thurø havde 92 skibsførere, et tilsvarende antal styrmænd og mange matroser. Omkring halvdelen af Thurøs befolkning på 1663 var tilknyttet søen. I dag er vandkanten med den smukkeste udsigt præget af private strandarealer.

Johannes Achton Friis sejlede rundt og beskrev 132 danske øer i 1920'erne sammen med maleren Johannes Larsen fra Kerteminde. I "De danskes Øer" er



der også en beskrivelse fra stien langs Thurøbund:

*"Aldrig i mit Liv har jeg set en Sti som denne! Store, tremastede Skibe ligger næsten helt ind til Stranden, deres Ræer stikker Nokkerne lige ind over Grenene paa de blomstrende Hyld. De smaa Haver med deres hvidmalede Stakitter ser ganske lilleputagtige ud under de mægtige Skrog og Master, hvis Skygger kastes henover gule Havegange, Græs og mosgroede Straatage, hvor Husløgene vokser i stive Klynger. Hist og her leger ved Bolværkerne og i Baadene en lille Flok lys-gul-lokkede Smaaunger; fremtidige Skibsførere paa 2–3 Aar kravler med Gumpen i Vejret rundt i Sandet og paa Broerne, men stivner og ligger todt som Skambasser, naar vi skrider forbi. De er født paa et Sted, hvor Historier fra Alverdens Lande og Have Dag efter Dag lyder i deres Øre – fra de kan kravle, er Søen deres eneste Tanke og Fremtids Haab; de er født til at arve den. Her blir alle endnu Sømænd, fordi Far var det!"*

Thurø Lokalhistoriske Forening har en udførlig liste over skibe, der er registreret på Thurø. Det blev til 467.

Et stykke henne ad stien går der en smallere sti op til venstre. I det store hus bag muren, Blåbyvej 20, boede maleren Niels Hansen fra 1921 til sin død i 1946.

Mange af skonnerterne blev bygget på værfter i Thurøbund. Vi går frem gennem Walsteds Baadeværft. Her i Saugskær har der været bygget skibe siden midten af 1800-tallet. Jørgensens værft var et af de største. Walsted er især kendt for sine flotte apteringer. Værftet har mange udenlandske yachter til vedligeholdelse og opgradering. Det er toppen af dansk skibshåndværk (walsteds.dk).

Vi fortsætter på den anden side forbi fiskerskuret med den omvendte båd. Lige inden stien forsvinder ind i en grøn tykning, er der et lille offentligt område med en bænk til at sidde ved. Det er et af de alt for få tilgængelige offentlige steder ned til vandet på denne side af Thurø.



Stien langs vandkanten fører os forbi "Øen" med et mindre bondehus. Historien om Øens opståen er særdeles spændende og kan læses på: [thuroarkiv.dk/wp-content/uploads/2015/09/TLFmedlemsblad2012.pdf](http://thuroarkiv.dk/wp-content/uploads/2015/09/TLFmedlemsblad2012.pdf).

Det lille område med en fiskerhytte før Thurøbund Yachtværft er et af de fire arealer, der stadig ejes af Thurøs Hartkornskasse.

Thurøbund Yachtværft er i dag flyttet ind på Frederikso i Svendborg. Der foretages dog enkelte vedligeholdelsesopgaver og vinteropbevaring af skibe i hallerne. Tidligere byggede Kaas Hansen, J. Ring-Andersen og Brd. Petersen skonnerter her.

Skonnerternes tid sluttede brat med den lokale "Thurø og Omegns Banks" fallit i 1922. Direktøren endte i fængsel og indskydernes penge var tabt. Samtidig vandt skrueskibene frem, krigens gode fragter var slut og mange skonnerter blev solgt til indenrigstrafik i Sverige for ned til 1/10 af byggeprisen få år forinden.

Vores tur langs Thurøbund slutter ved de skønne gamle skipperhuse og det moderne klubhus for Thurø Sejlklub i Gambøt Lystbådehavn. Læg mærke til Danmarks ældste suttetræ mellem fiskerhusene. Det er beskrevet første gang i 1964. Det gamle klubhus "Egely" ses ovenfor klinten. Her er der en fremragende udsigt fra terrassen. I bør gå op ad trappen til "Egely" og nyde udsigten over Svendborgsund til Lunkebugten og Tåsinge.

Thurø Sejlklub har i dag over 500 medlemmer. Det er en pæn fremgang fra de 19, der startede klubben i 1940. Klubben har et højt aktivitetsniveau. Især ungdomsarbejdet får anerkendelse ud over det ganske land.



Vores tur slutter ad Gambøtvej op til Skipperkroen. Oprindeligt var kroen hjemsted for en læseforening. Den blev så til "Turisten" med en lille gårdhave med et lysthus til kaffe og en passiar. Skipperkroen er i dag kun åben for arrangementer, men leverer mad ud af huset.

I kan nu vælge flere veje op til hovedgaden Bergmannsvej. Ad Struwestræde op til bagerens hoveddør eller lidt længere henne op ad Damstræde til Ø-Bryg og Thurøstuen.

Husk at det er tilladt at have cykler med i lokalbussen.

***I ønskes en fortsat god tur!***

**En meget stor tak til de, der støttede denne brochure:**

SPAR Thurø, Thurø Camping, Thurøstuen, Ø-Bryg,  
RS Composites (Thurø), Tonny Madsen (Thurø).  
Fynske Bank, Friluftsrådet og SEAF Fonden.

Fundraising, redaktion og fotos: Johnni Balslev © 2019  
ferierejsen.com - thurineren.dk

Tryk: Trykteam, Svendborg